



# CN NEWSLETTER

CHOICE NEIGHBORHOODS NEWS FOR EDISON-EASTLAKE NEIGHBORS

**X** @PHXHOUSING **f** Find us on **Facebook** @Edison-Eastlake Community Resources and Information Group

## Contact Choice Neighborhoods

housingcn@phoenix.gov

## Digital Programs

connecthome@phoenix.gov

## Neighborhood Public Safety

shakera.robinson@phoenix.gov

## myPHX311

www.phoenix.gov/myPHX311

## Facebook

www.facebook.com/groups/  
edisoneastlakecommunity

## Important Numbers:

Crime Stop: 602-262-6151

Report Blight: 602-534-4444

Homeless Services: 602-262-6251

## Public Safety Meetings

Aeroterra (II, III, & Senior Village)

3rd Thursday @ 11:00am, Senior Bldg.

Soluna Apartments

3rd Thursday @ 5:30pm, Bldg. 8

Harmony at the Park

3rd Wednesday @ 5:00pm

Community Room (near Leasing Office)

## The Hive at Aeroterra

1725 E McKinley Street

(Next to the Leasing Office)

Hours of operation:

Monday and Tuesday 12 to 4pm

Wednesday 2 to 6pm

2nd Saturday each month 12 to 4 pm

## Bike Safety

Biking is an exercise the whole family can enjoy! To stay safe on a bike ride, it's important to make sure everyone is prepared and in the right frame of mind before venturing out!

John Boyd is an Injury Prevention Specialist at Phoenix Children's Hospital. On page 2, he'll share Tips and Tricks for staying safe while riding your bike.



Learn more about bike safety from Injury Prevention Specialist at the Phoenix Children's Hospital. See page 2 for more information.

## Edison Park Updates

As part of the Choice Neighborhoods Initiative, Edison Park will be expanded by approximately three acres, and a new Linear Park will be developed along 19th Street between Polk and Villa streets. The Edison Park expansion will include amenities that are not possible on the existing Edison Park footprint and will connect to Horizon on Villa through an open community gathering space. The new approximately 3.5-acre Linear Park will feature additional community amenities such as, walking paths, playgrounds, and shade structures.

Construction is anticipated to begin this summer.





# John's Tips for Bike Safety

Many bicycle-related crashes and injuries are associated with the bicyclist's behavior. Not following the traffic laws, rules of the road, and not wearing the proper safety equipment are leading factors in bicycle injuries.

## Bike Safety Tips for a Family Bike Ride

1. Make sure your bike is the right size. Bikes come in different sizes and models. If the bike does not fit, it can create a safety issue.
2. All riders should wear a bike helmet. Bike helmets should be properly fitted and should be worn every time!
3. Pick a route that is safe for all skill levels!
4. Make sure each rider has plenty of water, eye protection and bright clothing. This makes it easier for drivers to see the rider.
5. Make sure the brakes are in good working order and the rider can stop quickly.
6. Each bike should be equipped with a white reflector in the front and a red reflector in the back.
7. Adding a battery-operated white light to the front and a red light to the back is a good way to remain visible.
8. At least one person should carry a cellphone and a small first aid kit.

Parents/guardians should always have a cellphone available to call for help, in the event that a child falls off a bike or endures a bike-related injury.

When an injury occurs, call 911 if:

- The child loses consciousness or if the child isn't breathing. Have someone administer CPR until help arrives.
- There is bleeding that you are unable to stop.
- The child is having a seizure.
- The incident involves a collision with a vehicle.

## Safety Tips for Riding in the Heat:

- Keep hydrated
- Dress for the weather
- Wear sunscreen
- Wear sunglasses
- Ride in the morning or evening

- Preparation is an effective way to manage problems more quickly and efficiently.
- The age level of bike riders will dictate the amount of supervision and hands-on support needed.
- The most important piece of gear is a certified bike helmet that meets the U.S. Consumer Product Safety Commission (CPSC) Standard.
- It may seem safer to learn on grass, but the added friction of the grass can make gaining momentum more difficult. Flat paved surfaces are best for learning.
- Teaching kids the safest way to ride a bike and leading by example are great ways to educate children on bike safety.





# What to do if you see...

## Shopping Carts

Stray shopping carts pose safety issues for pedestrians and motorists as well as contribute to blight. The City's Shopping Cart Retrieval Program removes shopping carts found off store premises citywide and charges

retail owners a cart retrieval fee. When reporting please provide the number of carts and an address or cross street locations. If you have photos, please use the email option. To

report by email: [shopping.carts.nsd@phoenix.gov](mailto:shopping.carts.nsd@phoenix.gov) or call (602) 534-4444 Option 1.



## Dogs Off Leash/Pet Waste

Pets that are allowed to run around off-leash, and pet waste that is not cleaned up by pet owners, poses health and safety risks to residents and other animals in the area. If you see a neighbor allowing their pets to run around off-leash, you can report this to property management, who can assist you in resolving this lease violation issue. They will be more likely able to help

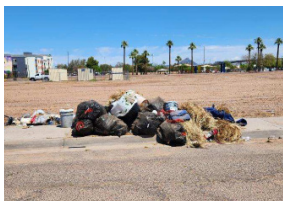
if you can provide them with the identity of the individual, or can provide details about specific days/times/locations this is taking place. If the individual can be identified, property management can issue fines, notices, or even an eviction.



## Illegal Dumping or Trash/Debris on Sidewalks or Streets

If you witness illegal dumping in progress, call Crime Stop at 602-262-6151. To report illegal dumping after the fact, contact the City's Public Works Department at (602)262-6251. All information is confidential.

To report any debris on city right of way (sidewalks or streets) please visit myPHX311 to submit online requests or contact the City's Street Transportation Department Maintenance Dispatch office directly at 602-262-6441.



## Homeless Encampments

PHX Community Action Response Engagement Services (C.A.R.E.S) offers encampment cleanups as well as connects individuals experiencing homelessness with shelters and other resources. To report an encampment call (602) 262-6251 Mon-Sat from 8am to 5pm or report online at <https://phxatyourservice.dynamics365portals.us/phxcare>



## Graffiti

The Neighborhood Services Graffiti Busters Program remove graffiti for free\*, or will provide FREE paint and supplies to any group organizing a community

cleanup to wipe out graffiti. Report graffiti by email: [graffiti.busters.nsd@phoenix.gov](mailto:graffiti.busters.nsd@phoenix.gov) or call (602) 534-4444 option 1. \*To have Graffiti Busters remove graffiti a permission slip from the property owner or other responsible party will be required.



## Street Sweeping Notices

The Street Transportation Department conducts street sweeps periodically to remove debris from the curb and street. This ensures the neighborhood remains clean and that you have a safe parking space for your vehicle. If you see flyers for street sweeps in the future, please follow instructions to help keep your community clean. Thank you to all those who have assisted in the past with moving your vehicles to help make these a success.



## Abandoned Vehicles

The vehicle has to be parked at least for 72 hrs before you can report it abandoned. Please get the license plate details and vehicle description, including the make, model, and color of the vehicle and what street it's parked illegal. To report call the non-emergency police number: (602) 262-6151 Option 4.



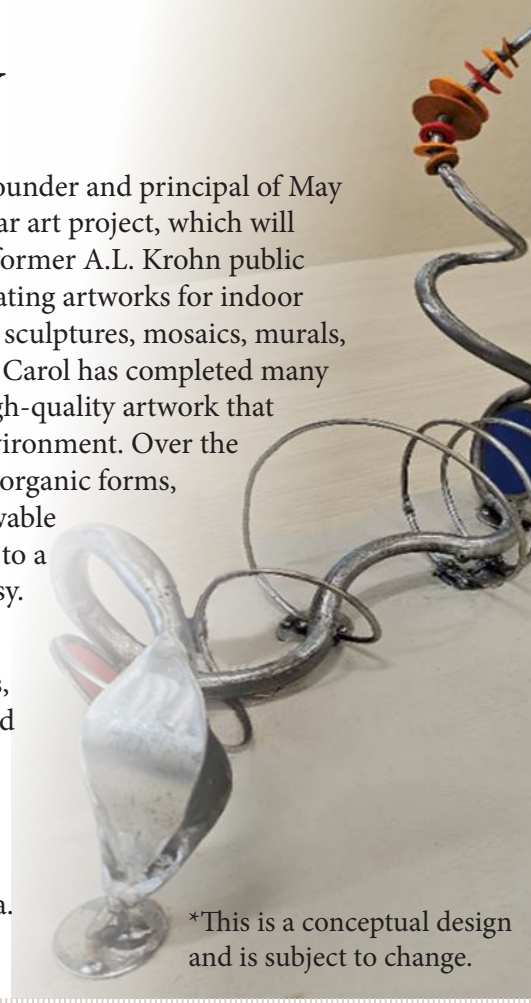


# Artist Spotlight: Carol May



Artist, Carol May, is based out of New York and is the founder and principal of May & Watkins Design. Carol will be creating the Prickly Pear art project, which will be located at the Horizon on Villa development on the former A.L. Krohn public housing community. She has been designing and fabricating artworks for indoor and outdoor public spaces for over 25 years – including sculptures, mosaics, murals, historical exhibits, and interactive exhibits for children. Carol has completed many public art commissions and is familiar with making high-quality artwork that defines a public space, and compliments the natural environment. Over the last 10 years, her public art commissions have explored organic forms, some with kinetic (moving) elements powered by renewable energy. She is interested in creating artworks that relate to a site and combine elegance of form with a dash of whimsy.

The Prickly Pear art project will consist of a monument sculpture, two mosaic benches, a shade bench, and a bike rack. The monument sculpture will include mosaics designed by the community. The mosaic benches will be placed in relation to the monument sculpture to ensure that during different times of the day, the benches are shaded. The shade bench will be a place where 5-6 people can sit while being shaded, and the bike rack will be made to resemble a snake (see rendering at right side of page\*). Carol is excited to develop a project in the neighborhood with nods to the local flora and fauna.



\*This is a conceptual design and is subject to change.



## Neighborhood Public Safety

The Housing Department proudly continues hosting monthly community and public safety meetings at its various housing sites within the Edison-Eastlake Community (EEC) and quarterly Public Safety Community Engagement Team (PSCET) meetings. These meetings offer residents a valuable opportunity to voice their public safety concerns directly to Housing staff, property management teams, and representatives from the Phoenix Police Department. We extend an invitation to residents, businesses, community partners, and neighborhood groups to join these meetings to discuss public safety issues and community resources. We look forward to continuing these important discussions and hope to see even more community members at future meetings. Join us to make a difference in our community's safety and wellbeing.

Contact Choice Neighborhoods: [housingcn@phoenix.gov](mailto:housingcn@phoenix.gov) | 602-262-6913

The City of Phoenix Housing Department does not discriminate on the basis of race, color, national origin, religion, sex, disability or familial status in admission or access to its programs. If you need to request a reasonable accommodation or free language translation services, please call 602-262-6794. For TTY or other such accommodations please use 7-1-1 Friendly.





# CN NEWSLETTER

CHOICE NEIGHBORHOODS NEWS FOR EDISON-EASTLAKE NEIGHBORS

 @PHXHOUSING  Find us on **Facebook** @Edison-Eastlake Community Resources and Information Group

## Contacto Choice Neighborhoods

housingcn@phoenix.gov

## Programas Digitales

connecthome@phoenix.gov

## Seguridad Pública del Vecindario

shakera.robinson@phoenix.gov

## myPHX311

www.phoenix.gov/myPHX311

## Facebook

www.facebook.com/groups/  
edisoneastlakecommunity

## Numeros Importantes

Parada del crimen: 602-262-6151

Informar Blight: 602-534-4444

Servicios para personas sin hogar:  
602-262-6251

## Reuniones de Seguridad Publica

[Aeroterra \(II, III y Senior Village\)](#)

3.er Jueves a las 11:00am, Aeroterra Senior

[Apartamentos Soluna](#)

3er Jueves a las 5:30pm, Edificio 8

[Harmony at the Park](#)

3er Miércoles a las 5:00pm

Sala Comunitaria

## El Hive en Aeroterra

1725 E. Calle McKinley

(Al lado de la Oficina de Arrendamiento)

Horas de operación:

Lunes y Martes de 12 a 4pm.

Miércoles 2 a 6pm

2do Sábado de cada mes de 12 a 4 pm

## Seguridad en Bicicleta

¡Andar en bicicleta es un ejercicio que toda la familia puede disfrutar! Para mantenerse seguro en un paseo en bicicleta, es importante asegurarse de que todos estén preparados y en el estado de ánimo adecuado antes de aventurarse.



John Boyd es especialista en prevención de lesiones en Phoenix Children's Hospital. En la página 2, compartirá consejos y trucos para mantenerse seguro mientras anda en bicicleta.

Obtenga más información sobre la seguridad en bicicleta con el especialista en prevención de lesiones del Phoenix Children's Hospital. Consulte la página 2 para obtener más información.

## Actualizaciones de Edison Park

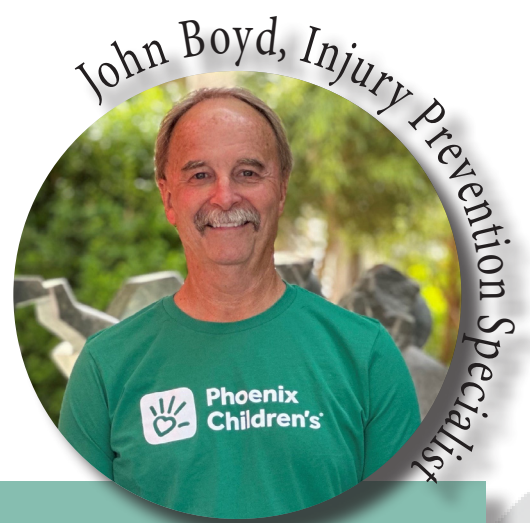
Como parte de la Iniciativa Choice Neighborhoods, Edison Park se ampliará en aproximadamente tres acres y se desarrollará un nuevo Linear Park a lo largo de 19th Street entre las calles Polk y Villa. La ampliación de Edison Park incluirá servicios que no son posibles en el espacio existente de Edison Park y se conectará con Horizon on Villa a través de un espacio abierto de reunión comunitaria. El nuevo parque lineal de aproximadamente 3,5 acres contará con servicios comunitarios adicionales, como senderos para caminar, áreas de juegos infantiles y estructuras de sombra.

Se prevé que la construcción comience este verano.





# Consejos de John para la Seguridad en Bicicleta



Muchos accidentes y lesiones relacionados con bicicletas están asociados con el comportamiento del ciclista. No seguir las leyes de tránsito, las reglas de tránsito y no usar el equipo de seguridad adecuado son factores principales en las lesiones en bicicleta. A continuación se presentan algunos consejos y trucos para que usted y sus seres queridos estén seguros cuando anden en bicicleta.

## Consejos de seguridad en bicicleta para un paseo familiar en bicicleta

1. Asegúrate de que tu bicicleta sea del tamaño correcto. Las bicicletas vienen en diferentes tamaños y modelos. Si la bicicleta no encaja, puede crear un problema de seguridad.
2. Todos los ciclistas deben usar un casco de bicicleta. ¡Los cascos de bicicleta deben estar correctamente ajustados y usarse en todo momento!
3. ¡Elija una ruta que sea segura para todos los niveles!
4. Asegúrese de que cada ciclista tenga mucha agua, protección para los ojos y ropa brillante. Esto facilita que los conductores vean al ciclista.
5. Asegúrese de que los frenos estén en buen estado de funcionamiento y que el ciclista pueda detenerse rápidamente.
6. Cada bicicleta debe estar equipada con un reflector blanco en la parte delantera y un reflector rojo en la parte trasera.
7. Agregar una luz blanca que funciona con baterías en el frente y una luz roja en la parte posterior es una buena manera de permanecer visible.
8. Al menos una persona debe llevar un teléfono móvil y un pequeño botiquín de primeros auxilios.

Los padres/tutores siempre deben tener un teléfono celular disponible para pedir ayuda, en caso de que un niño se caiga de una bicicleta o sufra una lesión relacionada con la bicicleta.

Cuando ocurra una lesión, llame al 911 si:

- El niño pierde el conocimiento o si no respira. Pídale a alguien que le administre RCP hasta que llegue la ayuda.
- Hay un sangrado que no puedes detener.
- El niño está teniendo una convulsión.
- El incidente se trata de una colisión con un vehículo.

## Consejos de seguridad para conducir en el calor:

- Mantente hidratado
- Vístete para el clima
- Usar protector solar
- Usar gafas de sol
- Viaja por la mañana o por la noche.



- La preparación es una forma eficaz de gestionar los problemas de forma más rápida y eficiente.
- El nivel de edad de los ciclistas determinará la cantidad de supervisión y apoyo práctico necesario por parte de los padres y cuidadores.
- La pieza de equipo más importante es un casco de bicicleta certificado que cumpla con el estándar de cascos de bicicleta de la Comisión de Seguridad de Productos del Consumidor de EE. UU. (CPSC).
- Puede parecer más seguro aprender sobre el césped, pero la fricción adicional del césped puede hacer que ganar impulso sea más difícil. Las superficies planas pavimentadas son las mejores para aprender.
- Enseñar a los niños la forma más segura de andar en bicicleta y predicar con el ejemplo son excelentes maneras de educar a los niños sobre la seguridad en bicicleta.

# ¿Qué hacer si ves...?

## Carritos de Compra

Los carritos de compras extraviados plantean problemas de seguridad para peatones y automovilistas, además de contribuir al deterioro. El Programa de recuperación de carritos de compras de la ciudad elimina los carritos de compras que se encuentran fuera de las tiendas en toda la ciudad y cobra a

los propietarios minoristas una tarifa por recuperación de carritos. Al realizar el informe, proporcione la cantidad de carritos y una dirección o cruce de calles.



Si tiene fotos, utilice la opción de correo electrónico. Para reportar por correo electrónico: [shopping.carts.nsd@phoenix.gov](mailto:shopping.carts.nsd@phoenix.gov) o llame al (602) 534-4444 Opción 1.

## Perros sin Correa/Excrementos de Mascotas

Las mascotas a las que se les permite correr sin correa y los desechos de las mascotas que no son limpiados por los dueños de las mascotas representan riesgos para la salud y la seguridad de los residentes y otros animales en el área. Si ve a un vecino que permite que sus mascotas corran sin correa o no limpia los excrementos de sus mascotas, puede recordarles que esto es una violación de



su contrato de arrendamiento y que podrían enfrentar multas, avisos o incluso el desalojo. También puede informar esto a la administración de la propiedad, quien podrá ayudarlo a resolver estos problemas de infracción del contrato de arrendamiento o even an eviction.

## Tirado ilegal de basura/escombros en aceras o calles

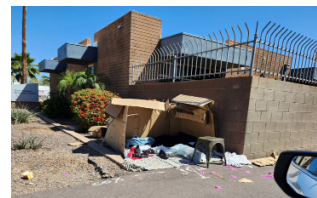
Si es testigo de un vertido ilegal, llame a Crime Stop al 602-262-6151. Para denunciar vertidos ilegales después del hecho, comuníquese con el Departamento de Obras Públicas de la Ciudad al (602)262-6251. Toda la información es confidencial.



Para informar cualquier residuo en el derecho de paso de la ciudad (aceras o calles), visite [myPHX311](http://myPHX311) para enviar solicitudes en línea o comuníquese con la oficina de Despacho de Mantenimiento del Departamento de Transporte Callejero de la ciudad directamente al 602-262-6441.

## Campamentos para Personas sin Hogar

Los Servicios de Participación y Respuesta de Acción Comunitaria de PHX (C.A.R.E.S) ofrecen limpieza de campamentos y conectan a personas sin hogar con refugios y otros recursos. Para informar sobre un campamento, llame al (602) 262-6251 de lunes a sábado de 8 a. m. a 5 p. m. o informe en línea en



<https://phxatyourservice.dynamics365portals.us/phxcares>

## Pintada

El Programa Eliminadores de Graffiti de Servicios Vecinales elimina el graffiti de forma gratuita\*, o proporcionará pintura y suministros GRATIS



a cualquier grupo que organice una limpieza comunitaria para eliminar el graffiti. Reporte graffiti por correo electrónico: [graffiti.busters.nsd@phoenix.gov](mailto:graffiti.busters.nsd@phoenix.gov) o llame al (602) 534-4444 opción 1. \* Para que Graffiti Busters elimine el graffiti, se requerirá un permiso del dueño de la propiedad u otra parte responsable.

## Avisos de Barrido de Calles

El Departamento de Transporte de Calles realiza barridos de calles periódicamente para eliminar los escombros de la acera y la calle. Esto garantiza que el vecindario permanezca limpio y que usted tenga un espacio de estacionamiento seguro para su vehículo. Si ve folletos sobre barridos de calles en el futuro, siga las instrucciones para ayudar a mantener limpia su comunidad. Gracias a todos aquellos que han ayudado en el pasado a mover sus vehículos para ayudar a que sea un éxito.



## Vehículos Abandonados

El vehículo debe estar estacionado al menos durante 72 horas antes de poder reportarlo abandonado. Obtenga los detalles de la placa y la descripción del vehículo, incluida la marca, modelo y color del vehículo y en qué calle está estacionado ilegalmente. Para reportar llame al número de policía que no es de emergencia: (602) 262-6151 Opción 4.





# Artista Destacado: Carol May



La artista Carol May reside en Nueva York y es la fundadora y directora de May & Watkins Design. Carol creará el proyecto de arte Prickly Pear, que estará ubicado en el desarrollo Horizon on Villa en la antigua comunidad de vivienda pública A.L. Krohn. Lleva más de 25 años diseñando y fabricando obras de arte para espacios públicos interiores y exteriores, incluidas esculturas, mosaicos, murales, exhibiciones históricas y exhibiciones interactivas para niños. Carol ha completado muchos encargos de arte público y está familiarizada con la creación de obras de arte de alta calidad que definen un espacio público y complementan el entorno natural. Sobre el En los últimos 10 años, sus encargos de arte público han explorado formas orgánicas, algunos con elementos cinéticos (en movimiento) impulsados por energías renovables energía. Está interesada en crear obras de arte que se relacionen con una sitio y combine la elegancia de la forma con un toque de fantasía.

El proyecto de arte Prickly Pear consistirá en una escultura monumental, dos bancos de mosaico, un banco de sombra y un portabicicletas. La escultura del monumento incluirá mosaicos diseñados por la comunidad. Los bancos de mosaico se colocarán en relación con la escultura del monumento para garantizar que durante los diferentes momentos del día, los bancos tengan sombra. El banco de sombra será un lugar donde podrán sentarse entre 5 y 6 personas mientras reciben sombra, y el portabicicletas tendrá la forma de una serpiente (ver representación en el lado derecho de la página\*). Carol está emocionada de desarrollar un proyecto en el vecindario con guiños a la flora y fauna local.



\*Este es un diseño conceptual y está sujeto a cambios.



## Seguridad Pública del Vecindario

El Departamento de Vivienda se enorgullece de continuar organizando reuniones mensuales de seguridad pública y comunitaria en sus diversos sitios de vivienda dentro de la Comunidad Edison-Eastlake (EEC) y reuniones trimestrales del Equipo de Participación Comunitaria de Seguridad Pública (PSCET). Estas reuniones ofrecen a los residentes una valiosa oportunidad de expresar sus preocupaciones sobre la seguridad pública directamente al personal de Vivienda, a los equipos de administración de propiedades y a los representantes del Departamento de Policía de Phoenix. Extendemos una invitación a residentes, empresas, socios comunitarios y grupos vecinales a unirse a estas reuniones para discutir temas de seguridad pública y recursos comunitarios. Esperamos continuar con estas importantes discusiones y esperamos ver aún más miembros de la comunidad en futuras reuniones. Únase a nosotros para marcar la diferencia en la seguridad y el bienestar de nuestra comunidad.

Contact Choice Neighborhoods: [housingcn@phoenix.gov](mailto:housingcn@phoenix.gov) | 602-262-6913

The City of Phoenix Housing Department does not discriminate on the basis of race, color, national origin, religion, sex, disability or familial status in admission or access to its programs. If you need to request a reasonable accommodation or free language translation services, please call 602-262-6794. For TTY or other such accommodations please use 7-1-1 Friendly.

